



# Serviço Educativo

2026-2027

skÖpe

MUSEU DE  
MEDICINA  
E SAÚDE

skope.pt  
fundacaocasahermes.pt



# Índice

## 1. Introdução

O Skope – Museu de Medicina e Saúde	4
Fundação Casa Hermes	5

## 2. O Museu: Organização e Temáticas

Sala a sala	9
-------------	---

## 3. Programa Educativo

Programa Educativo	18
Uma viagem pela História da Medicina	19
Atividades complementares	
• Sorrir	20
• Nutrir	21
• Proteger está nas tuas mãos	22
• Das plantas ao remédio	23
• Pela minha rica saúde	24
• Peddy Papper	25
Objetivos do Programa	26
Relação com o Currículo Escolar	27
Organização e Logística	31
Participar	32
Contactos	33

# 1. Introdução

## O Skope – Museu de Medicina e Saúde

Inaugurado em Aveiro em outubro de 2024, dá a conhecer a maior coleção particular de objetos médicos em Portugal, testemunhos da evolução técnico-científica da medicina desde a Antiguidade Clássica até à atualidade. Este espaço museológico convida a uma viagem através do tempo, revelando não só a história da medicina e da saúde, mas também promovendo o conhecimento e a reflexão sobre a medicina do futuro e os estilos de vida saudáveis.

É também um espaço multidisciplinar que interrelaciona com a História da Medicina outras disciplinas como a arte, a arquitetura, as ciências sociais e económicas, que de forma concertada evoluíram em simultâneo desde a Antiguidade Clássica até aos dias de hoje.

**Skope** vem do grego *Skopein* que significa "observar", "examinar" ou "olhar atentamente".

Também scope é, terminação em inglês, de vários instrumentos que nos permitem ver mais longe, como estetoscópio ou microscópio.

O Museu está localizado em Aradas, numa quinta a cerca de três quilómetros do centro de Aveiro. Com a missão de educar para a saúde, este é um projeto da Fundação Casa Hermes.



## Fundação Casa Hermes

Nasce da visão e do legado do médico aveirense Hermes de Oliveira Castanhas (1932–2015), ginecologista e obstetra, que ao longo de cinco décadas reuniu uma das mais relevantes coleções privadas ligadas à História da Medicina em Portugal.

Após a sua morte a família decidiu criar a Fundação Casa Hermes – Museu de Medicina e Saúde, com personalidade jurídica atribuída pelo Despacho n.º 11176/2022, de 2 de setembro.

É uma entidade de direito privado sem fins lucrativos, que visa proteger, estudar e dar novo sentido ao acervo reunido, bem como promover a literacia em saúde e a valorização do património científico e cultural da Medicina.



A atuação da Fundação assenta em dois pilares estratégicos:

- **Educação e Comunidade**, para o desenvolvimento de programas educativos e de literacia em saúde; a dinamização de projetos do Museu e o seu envolvimento com o público, assegurando o impacto social através de iniciativas culturais e educativas dirigidas à comunidade; e de parcerias;
- **Investigação e Conhecimento**, para a promoção do conhecimento e a valorização científica e patrimonial da coleção, bem como a sua conservação, restauro e partilha, em articulação com entidades científicas, académicas e institucionais.

A inauguração do Skope – Museu de Medicina e Saúde reforça a concretização desta missão, traduzida num espaço de encontro entre passado, presente, futuro, ciência e cidadania.



## 2. O Museu: Organização e Temáticas

## O Museu: Organização e Temáticas

A visita está estruturada de forma cronológica e temática, permitindo ao visitante compreender a evolução da medicina desde a origem da vida até aos desafios do futuro, numa casa com dois pisos.

A visita começa no **primeiro piso**, numa viagem imersiva ao útero materno e à origem da vida, de onde os visitantes nascem para uma sala dedicada às especialidades de obstetrícia e ginecologia. Daqui seguem cronologicamente por diversos momentos da história – tais como a Antiguidade Clássica, a Idade Média, o Renascimento e o Iluminismo – e pelos avanços no século XIX e termina na grande transformação da Medicina dos séculos XIX e XX.

O **segundo piso** é dedicado à Medicina do Futuro e aos estilos de vida saudáveis, com dinâmicas focadas na importância – entre outros – do sono, da atividade física e da alimentação saudável, que servirão de base a uma exploração educativa para alunos de várias áreas e níveis de ensino.



## O Museu: Organização e Temáticas

A experiência assenta em momentos lúdicos e interativos com recurso a tecnologias digitais, capazes de agradar todos os públicos e faixas etárias, em 8 estações temáticas.

Aqui os visitantes podem preparar lanches saudáveis, tomar boas decisões antes de iniciarem um sono revigorante, pedalar numa BUGA e atingir boas metas de atividade física, explorar os diferentes sistemas do corpo humano e desafiar o conhecimento anatómico colocando os diferentes órgãos no seu lugar, medir os seus parâmetros biométricos, entre outros.

O Museu está sediado numa construção do Séc. XIX, ao estilo “brasileiro de torna viagem”, com traços de arquitetura de outros tempos e outros lugares, com um pé direito de 4 metros, frescos, tetos trabalhados e muita cor!



## Sala a sala

### A origem

Tudo começa numa viagem sensorial ao útero materno, ponto de partida da vida e do colecionismo.

Aqui, nasce simultaneamente um ser humano... e uma coleção única que atravessa séculos de conhecimento, cuidado e tratamento.



## Sala a sala

### Bem-vindo ao mundo

Destaque para as especialidades de obstetrícia e ginecologia, o nascimento e a primeira infância. O vidro e a cerâmica como materiais de eleição ao serviço da saúde; o gesso para esculpir modelos anatómicos; a madeira para representar o parto.



## Sala a sala

### Magia, Razão e os Primórdios da Medicina

Na **Antiguidade Clássica** a medicina é racional e humanista. Hipócrates e Galeno definem os alicerces da medicina ocidental, com a teoria dos humores e o célebre juramento que ainda hoje ecoa nas práticas médicas.

Na **Idade Média**, a medicina mergulha na fé, na magia e na autoridade divina. As universidades nascem sob o olhar da Igreja; os reis curam com o toque; barbeiros realizam cirurgias rudimentares; as sangrias e purgas são terapias comuns.



# Antiguidade Clássica

## Classical Antiquity

### A PRIMEIRA MEDICINA RACIONAL

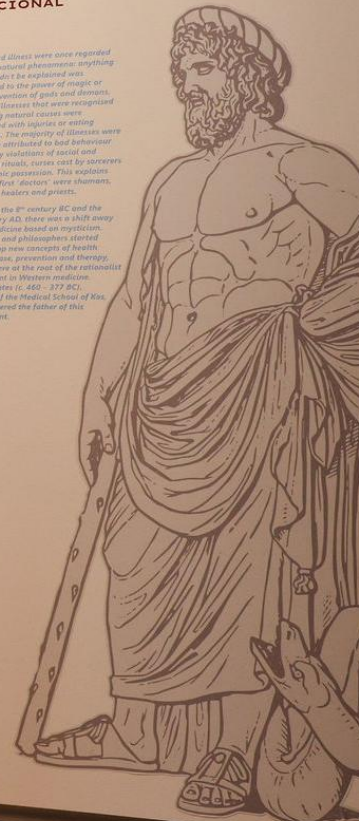
#### THE FIRST RATIONAL MEDICINE

A morte e a doença começaram por ser vistas como fenômenos sobrenaturais: tudo o que o Homem não conseguia explicar atribuía ao poder da magia ou à interferência de deuses e demônios. As poucas doenças às quais eram reconhecidas causas naturais estavam associadas a ferimentos ou perturbações alimentares. Logo, a maioria dos padecimentos eram imputados a mau comportamento por violação de rituais sociais e religiosos, maldições lançadas por feiticeiros, ou possessão demoníaca. Daí que os primeiros médicos também são xamãs, adivinhos, curandeiros e sacerdotes.

O rompimento com a Medicina alloreçada no misticismo verifica-se entre os séculos VIII a.C. e V d.C., quando pensadores e filósofos da época comeciam a novos conceitos de saúde e doença e de prevenção e terapêutica, que estiveram no origem do movimento racionalista da Medicina ocidental. Hipócrates (c. 460-377 a.C., mestre da Escola de Cos, é considerado o pai deste movimento.

Death and illness were once regarded as supernatural phenomena: anything that couldn't be explained was attributed to the power of magic or the intervention of gods and demons. The few illnesses that were recognized as having natural causes were associated with injuries or eating disorders. The majority of illnesses were therefore attributed to bad behaviour caused by violations of social and religious rituals, curses cast by sorcerers or demonic possession. This explains why the first doctors were shamans, diviners, healers and priests.

Between the 8<sup>th</sup> century BC and the 5<sup>th</sup> century AD, there was a shift away from medicine based on mysticism. Thinkers and philosophers started to develop new concepts of health and disease, prevention and therapy, which were at the root of the rationalist movement in Western medicine. Hippocrates (c. 460 - 377 BC), master of the Medical School of Kos, is considered the father of this movement.



### A RELEVÂNCIA DA IDADE MÉDIA PARA A MEDICINA

#### THE IMPORTANCE OF THE MIDDLE AGES FOR MEDICINE

Anos em a Idade Média os conhecimentos, os saberes e as técnicas que foram desenvolvidas durante esse período são fundamentais para a medicina ocidental. Foi graças ao labor dos seus eruditos que, ao longo do tempo, foram reunidos e organizados os conhecimentos que hoje são a base da medicina moderna.



The middle ages are often associated with obscurantism. However, it is worth noting that the Church was able to preserve the knowledge of the masters of Antiquity during this period. Thanks to the efforts of its monastic scribes, fundamental works were translated from Greek and Arabic into Latin, ensuring not only that the scientific knowledge accumulated over the centuries was not lost, but could be shared and disseminated.

Universidade de Salerno	Universidade de Salerno	Universidade de Salerno	Universidade de Salerno	Universidade de Salerno	Universidade de Salerno
820	1181	1218	1222	1224	1299
Italy	France	Spain	Italy	Italy	France



## Sala a sala

### O Saber que desperta

No **Renascimento**, renasce o pensamento humanista. Leonardo da Vinci abre o corpo humano à arte e à ciência. Os Descobrimentos expandem o conhecimento e trazem novos remédios; o microscópio revela o que até então era invisível ao olho humano.

Com o **Iluminismo** surgem novas inquietações: as pestes assolam a Europa e cresce a consciência da importância da saúde pública e da higiene pessoal. A vacina da varíola torna-se um marco. Amato Lusitano emerge como figura incontornável da medicina portuguesa.



## Sala a sala

### O século da inovação cirúrgica

No século XIX surgem as especialidades médicas e, com elas, uma nova medicina. A anestesia e a esterilização revolucionam a prática cirúrgica, tornando-a mais segura e eficaz.



#### O GRANDE AVANÇO DA CIRURGIA THE MAJOR ADVANCES IN SURGERY

Desde o século XVIII, a cirurgia evoluiu rapidamente, tornando-se uma das especialidades mais importantes da medicina. A anestesia e a esterilização revolucionaram a prática cirúrgica, tornando-a mais segura e eficaz.

Desde o século XVIII, a cirurgia evoluiu rapidamente, tornando-se uma das especialidades mais importantes da medicina. A anestesia e a esterilização revolucionaram a prática cirúrgica, tornando-a mais segura e eficaz.

Desde o século XVIII, a cirurgia evoluiu rapidamente, tornando-se uma das especialidades mais importantes da medicina. A anestesia e a esterilização revolucionaram a prática cirúrgica, tornando-a mais segura e eficaz.



## Sala a sala

### Ver para conhecer

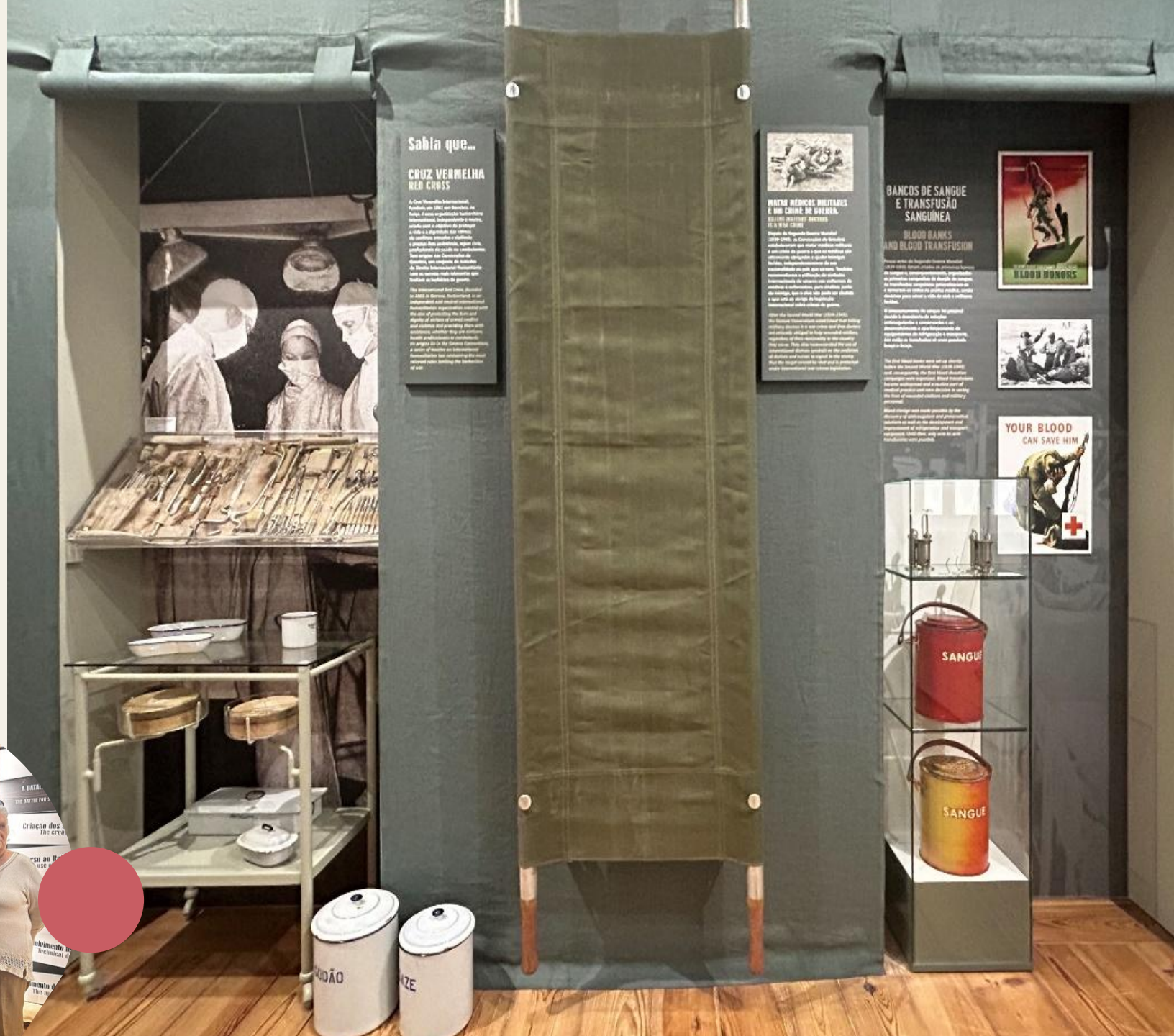
A importância do diagnóstico para conhecer os sinais do corpo humano com precisão: termómetro, estetoscópio, dinamómetro, Raios - X, entre outros, e os tratamentos: fototerapia, eletroterapia, colapsoterapia, termas e sanatórios.



## Sala a sala

### Medicina em Tempo de Guerra

As guerras do século XX foram também aceleradoras de progresso médico. Penicilina, bancos de sangue, transfusões que salvaram vidas. Mulheres que cuidaram, laboratórios que criaram, farmácias que abasteceram – todos contribuíram para mudar o rumo da medicina.



## Sala a sala

### O amanhã da Medicina

O futuro já começou. Inteligência artificial, tecnologia médica de ponta, prevenção ativa e monitorização em tempo real. Num ambiente interativo, os visitantes mergulham nas possibilidades da medicina de amanhã e nos estilos de vida que promovem saúde, equilíbrio e longevidade.



# MEDICINA

# 4P

**Proativa em vez de reativa**  
*Proactive instead of reactive*

**Maior foco na prevenção do que no tratamento**  
*Higher focus on prevention than treatment*

**Orientada para o indivíduo e não para a população**  
*Individual-oriented rather than population-oriented*

**Centrada no bem-estar e não na doença**  
*Centred on well-being, not disease*

**Baseada em dados personalizados e no conhecimento profundo do indivíduo**  
*Based on personalised data and in-depth knowledge of the individual*

**Orientada para o bem-estar físico, cognitivo e psicológico**  
*Focused on physical, cognitive and psychological well-being*

skOpe  
MUSEU DE  
MEDICINA  
E SAÚDE

MEDICINA DE  
DECISÃO  
DECISION MEDICINE

MEDICINA  
PREVENTIVA  
PREVENTIVE MEDICINE

MEDICINA  
PREDITIVA  
PREDICTIVE MEDICINE

MEDICINA  
PARTICIPATIVA  
PARTICIPATORY MEDICINE

### 3. Programa Educativo

## Programa Educativo

O Skope – Museu de Medicina e Saúde convida alunos e professores a descobrir a história da medicina, da saúde e dos estilos de vida, num espaço onde o passado dialoga com o futuro.

O programa educativo promove a compreensão da evolução da medicina e do seu impacto na sociedade, incentivando a curiosidade científica, a literacia em saúde e a adoção de estilos de vida saudáveis.

Através de visitas, oficinas interativas e atividades temáticas, os alunos exploram objetos, histórias e ideias que aproximam os conteúdos escolares da realidade, promovendo a participação ativa, a interdisciplinaridade e aprendizagens adaptadas aos diferentes níveis de ensino e contextos educativos.



## VISITA GUIADA AO MUSEU

### Uma viagem pela História da Medicina

A visita guiada ao Skope – Museu de Medicina e Saúde oferece aos alunos uma viagem envolvente através da História da Medicina e da saúde, adaptada ao respetivo ciclo de ensino e área de estudo.

Durante o percurso pelas salas do museu, os alunos descobrem objetos singulares, histórias marcantes, figuras influentes e técnicas que transformaram a prática médica ao longo dos séculos – desde os saberes da Antiguidade até aos desafios da medicina contemporânea.

A visita destaca as múltiplas dimensões do conhecimento: científica, social, ética, cultural e tecnológica. O diálogo entre épocas permite compreender como o conhecimento foi sendo construído, partilhado e posto ao serviço da saúde individual e coletiva.

Os conteúdos abordados são ajustados de acordo com a faixa etária e os interesses do grupo, promovendo a ligação entre os conteúdos curriculares e o acervo museológico, e incentivando a participação ativa dos alunos.

A par da visita guiada, dispomos de diversas **atividades formativas complementares!**

#### Público-alvo

Todos os níveis de ensino

#### Áreas abordadas

Biologia e Geologia | Ciências Naturais | Estudo do Meio | Educação Visual | Expressões Artísticas e Físico-Motora | História | História e Cultura das Artes

#### Duração

1h30



**Público-alvo**

Educação Pré-Escolar  
1.º Ciclo do Ensino Básico  
2.º Ciclo do Ensino Básico

## 1. SORRIR – Programa de Saúde Oral

Sabia que a saúde oral é essencial para o bem-estar, a autoestima e a qualidade de vida desde a infância?

A saúde oral desempenha um papel fundamental na alimentação, comunicação, aprendizagem e desenvolvimento saudável das crianças e jovens. A atividade visa dotar os alunos e os seus educadores de conhecimentos e ferramentas simples, acessíveis e cientificamente informadas, promovendo hábitos preventivos e uma relação positiva com os cuidados de saúde oral desde cedo.

Através de uma abordagem lúdica e participativa, com base científica, a atividade promove o diálogo, a reflexão e a aplicação prática de conhecimentos, com o objetivo de:

- Incentivar hábitos adequados de higiene e cuidados de saúde oral;
- Sensibilizar para a importância da prevenção e das consultas regulares de saúde oral;
- Promover a relação entre alimentação equilibrada, estilos de vida saudáveis e saúde oral;
- Desenvolver competências de autocuidado, responsabilidade e bem-estar.

**Áreas abordadas**

Estudo do Meio e Cidadania e Desenvolvimento - corpo humano, higiene, alimentação saudável, prevenção e promoção da saúde.

**Duração \***

2h30



\* Inclui visita guiada ao Skope

## 2. NUTRIR – Literacia alimentar

- Sabia que aprender a ter uma alimentação saudável é uma competência que se constrói desde a infância?
- A literacia alimentar é fundamental para o desenvolvimento saudável, o bem-estar e a autonomia ao longo da vida. A atividade visa dotar os alunos e os seus educadores de ferramentas simples, acessíveis e cientificamente informadas, promovendo hábitos saudáveis, decisões conscientes e uma relação positiva com a alimentação desde a infância.

Através de uma abordagem lúdica e participativa, com base científica, a atividade promove o diálogo, a reflexão e a aplicação prática de conhecimentos, com o objetivo de:

- **Incentivar escolhas alimentares informadas, conscientes e responsáveis;**
- **Promover o conceito da variedade e quantidade de uma refeição saudável e equilibrada;**
- **Reforçar a importância da hidratação, promovendo a água como bebida de eleição;**
- **Estimular a autonomia e a ligação entre escola e contexto familiar.**

\* Incluiu visita guiada ao Skope

**Público-alvo**  
1.º Ciclo

**Áreas abordadas**  
Estudo do Meio |  
Cidadania e Desenvolvimento |  
Expressão Artística

**Duração \***  
2h30



### 3. PROTEGER ESTÁ NAS TUAS MÃOS – IST

As infeções sexualmente transmissíveis (IST) são causadas por agentes patogénicos como vírus, bactérias, fungos e parasitas, e transmitem-se sobretudo através de relações sexuais desprotegidas. Embora muitas vezes silenciosas — sem sinais ou sintomas visíveis — estas infeções podem afetar gravemente a saúde e continuam a representar um desafio de saúde pública, em especial entre os jovens.

Partindo da visita ao museu e da observação de objetos, cartazes e documentos históricos ligados à medicina preventiva e à saúde pública, os alunos contextualizam as IST no tempo e exploram o impacto social e individual da falta de informação, dos estigmas e da ausência de cuidados.

Num segundo momento, a oficina promove o diálogo e a reflexão, através de jogos, debates ou simulações, com o objetivo de:

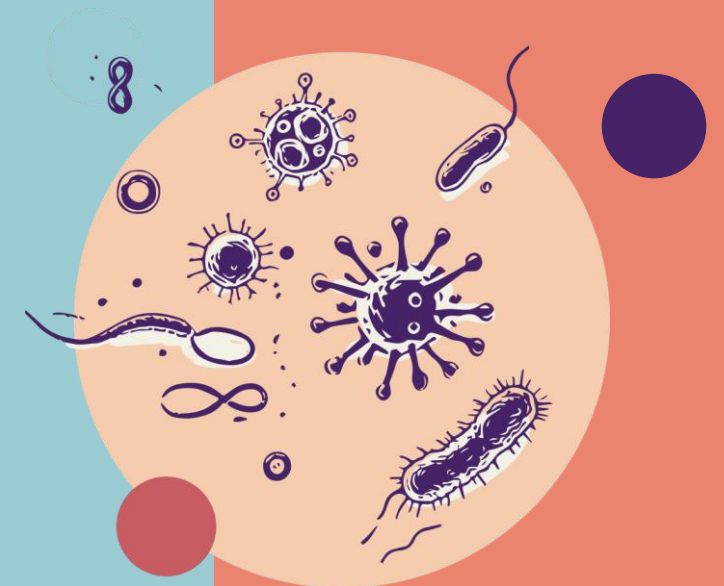
- **Informar com base científica e atualizada** sobre as IST;
- **Reforçar comportamentos seguros e responsáveis;**
- **Promover o respeito pelo corpo, pelas escolhas e pela saúde dos outros.**

#### Áreas abordadas

Biologia e Geologia | Ciências Naturais | História

#### Duração \*

2h30



\* Inclui visita guiada ao Skope

## 4. DAS PLANTAS AO REMÉDIO

Esta atividade explora o papel das plantas ao longo da História, destacando os seus múltiplos usos — medicinais, terapêuticos, culinários e simbólicos — em diferentes culturas e épocas.

Através da observação de objetos do acervo do museu (como frascos de farmácia, almofarizes ou ilustrações botânicas), os alunos são convidados a refletir sobre a relação entre natureza e saúde, e a importância do conhecimento empírico no desenvolvimento da medicina.

Num ambiente colaborativo e dinâmico, os participantes investigam as origens, propriedades e benefícios das plantas aromáticas e medicinais, explorando conceitos como princípio ativo, infusão, cataplasma ou planta autóctone.

A componente prática da oficina inclui um momento de contacto direto com a terra: cada aluno semeia uma planta aromática ou medicinal, que poderá levar para casa, cuidar e — quem sabe — utilizar!

**Público-alvo**  
1.º ciclo | 2.º ciclo

**Áreas abordadas**  
Ciências Naturais | Estudo do Meio,  
Expressões Artísticas e Físico-  
Motoras | História

**Duração \***  
2h30



\* Inclui visita guiada ao Skope

## 5. PELA MINHA RICA SAÚDE - Estilos vida saudável

Dormir bem, praticar exercício e comer de forma equilibrada são essenciais para a saúde. Mas saber isso não basta — o desafio está em transformar esse conhecimento em hábitos reais no dia a dia.

Nesta atividade, convidamos os alunos a refletir sobre os seus estilos de vida e a identificar o que já fazem bem, o que podem melhorar e como podem construir, passo a passo, um caminho mais consciente em direção ao bem-estar.

A visita ao museu é um convite a refletir sobre como saúde e estilos de vida foram pensados ao longo da história — dos regimes medievais às campanhas do século XX — e como o cuidado se transformou com o tempo e o contexto.

Com o apoio de atividades práticas, dinâmicas de grupo ou suportes visuais, cada participante será encorajado a assumir um compromisso realista e pessoal com a sua saúde, desenvolvendo maior autonomia, responsabilidade e literacia em saúde.

### Público-alvo

Todos os níveis de ensino

### Áreas abordadas

Biologia e Geologia | Cidadania |  
Ciências Naturais | Estudo do Meio,  
Expressões Artísticas e Físico-  
Motoras | História e Filosofia

**Duração \***  
2h30



\* Inclui visita guiada ao Skope

## 6. PEDDY PAPER

Atividade temática sobre o conhecimento de aspetos que influenciaram de forma determinante a Medicina e Saúde, até aos dias de hoje e visita guiada ao Museu.

Será fácil identificar instrumentos médicos antigos e resolver enigmas relacionados com a história da medicina?

E sobre esta casa azul, que segredos existem por desvendar?

A visita ao Skope está cheia de boas histórias e aventuras. É preciso estar atento e o trabalho em equipa deve ser privilegiado. No final, vamos conseguir identificar os vencedores!

O objetivos: **aprender de forma lúdica e descontraída.**

A atividade é dedicada ao conhecimento de aspetos que influenciaram de forma determinante a Medicina e a saúde, até aos dias de hoje, desde instrumentos, personalidades, técnicas, entre outros.

### Público-alvo

Todos os níveis de ensino

### Áreas abordadas

Biologia e Geologia | Cidadania |  
Ciências Naturais | Estudo do Meio |  
Expressões Artísticas e Físico –  
Motoras | Filosofia | Físico –  
Química | | História e Cultura das  
Artes | História

### Duração \*

2h30



\* Inclui visita guiada ao Skope

## Objetivos do Programa

**Compreender a evolução da medicina e da saúde** e o seu impacto na vida das pessoas e das comunidades;

**Relacionar os avanços científicos com os contextos históricos,** sociais e culturais de diferentes épocas;

**Promover a literacia em saúde,** incentivando a reflexão sobre a prevenção, os estilos de vida saudáveis e a participação ativa na condução de uma vida saudável;

**Estimular o pensamento crítico e a curiosidade científica,** desenvolvendo a capacidade de questionar, analisar e interpretar;

**Reforçar aprendizagens em diversas áreas disciplinares,** através de propostas interativas e interdisciplinares ligadas ao currículo escolar;

**Valorizar o museu como espaço de aprendizagem não formal,** que complementa e enriquece a experiência educativa dos alunos.

## Relação com o Currículo Escolar

### Alinhamento Curricular do Programa Educativo Skope

O Programa Educativo do Skope está concebido considerando as áreas de competências do perfil dos alunos, que estão em articulação com as aprendizagens essenciais das diferentes disciplinas e dos vários anos de escolaridade, promovendo aprendizagens significativas através da ligação entre o património museológico e o conhecimento escolar.

As atividades desenvolvidas articulam-se com domínios específicos das seguintes disciplinas:



## Relação com o Currículo Escolar

### Estudo do Meio (1.º Ciclo)

- Primeiros socorros, prevenção e cuidados com o corpo;
- Conhecimento do corpo humano e dos seus sistemas;
- Promoção de hábitos de vida saudável e prevenção de comportamentos de risco.

### História e Geografia de Portugal / História (2.º e 3.º Ciclos)

- A medicina e a ciência em diferentes épocas;
- A evolução das mentalidades sobre o corpo e a saúde;
- O papel das instituições (Igreja, Estado, Hospitais) na saúde pública;
- O impacto das descobertas científicas e das práticas médicas na sociedade.

### Ciências Naturais (2.º e 3.º Ciclos), Biologia e Geologia (ensino secundário)

- Funcionamento e interdependência dos sistemas do corpo humano;
- Saúde, doenças e prevenção: infeções, vacinação, estilos de vida, alimentação;
- Literacia científica, sexualidade;
- Socorro, suporte básico de vida e cidadania ativa na saúde.

### História da Cultura e das Artes (Secundário e Profissional)

- Análise de obras artísticas relacionadas com a saúde, o corpo e a ciência;
- Interpretação de representações do corpo ao longo da história da arte;
- Compreensão dos museus como espaços de memória e educação;
- Arquitetura do séc. XIX.



## Relação com o Currículo Escolar

### Educação Visual, Educação Tecnológica, Desenho A (2.º ciclo ao Secundário)

- Observação, representação e valorização do corpo e do património;
- Experimentação com materiais e técnicas que promovem a expressão e reflexão sobre o corpo e o meio;
- Enquadramento estético e técnico da representação do corpo e dos artefactos relacionados com a saúde.

### Educação Física

- Relação entre atividade física e saúde;
- Corpo como instrumento de expressão, superação e cuidado;
- Importância do movimento para o desenvolvimento global do indivíduo.

### Cidadania e Desenvolvimento

- Educação para a saúde, responsabilidade e bem-estar;
- Direitos humanos, igualdade, inclusão e diversidade;
- Desenvolvimento sustentável e papel do cidadão na preservação do património natural e cultural.

### Expressões Artísticas

- Abordagem criativa e sensorial do corpo e da saúde;
- Exploração de narrativas visuais, sonoras e corporais associadas a memórias e experiências ligadas à saúde.



O programa contribui também para o desenvolvimento das **aprendizagens essenciais e competências-chave do Perfil dos Alunos à Saída da Escolaridade Obrigatória**, como:

- Pensamento crítico e pensamento criativo
- Responsabilidade e autonomia
- Bem-estar, saúde e ambiente
- Relacionamento interpessoal e cidadania
- Saber científico, técnico e tecnológico
- Informação e comunicação

Ao trabalhar de forma transversal e ativa, o Skope assume-se como **parceiro educativo** das escolas, enriquecendo o processo de ensino-aprendizagem e promovendo uma experiência pedagógica fora da sala de aula que é, simultaneamente, cultural, científica e humana



## Organização e Logística

### Duração média da visita:

- Visita orientada: aproximadamente 1h30
- Visita com atividade/oficina: aproximadamente 2h30

### Número de participantes:

- Até 30 alunos por visita
- Grupos maiores podem ser divididos em turnos mediante marcação prévia.

### Horário das visitas:

- As visitas realizam-se de segunda a sexta-feira, entre as 10h e as 13h e entre as 14h e as 18h.

### Marcação e contacto:

- As visitas são sujeitas a marcação prévia através de contacto direto com o serviço educativo do Skope.
- Após a marcação, as escolas receberão um guia com informações práticas (ponto de encontro, normas de segurança e privacidade, entre outros).

### Acessibilidade:

- O espaço está preparado para receber visitantes com mobilidade reduzida.
- As atividades podem ser adaptadas a alunos com necessidades educativas especiais mediante comunicação prévia.

### Materiais e equipamento:

- Todo o material necessário para as atividades é disponibilizado pelo Skope.

### Receção de visitantes:

- O local de visita dispõe de zona de paragem para autocarros escolares e de estacionamento para os autocarros menores.
- Sugere-se a chegada com 10 minutos de antecedência para organização do grupo e colocação/arrumação de pertences em zona de cacifos



## Participar

10€ por aluno para visita guiada

12€ por aluno para visita guiada + atividade

### Notas

Grupos com idades inferiores a 10 anos devem ser acompanhados por um responsável, por cada 6 visitantes, e com idades iguais ou superior a 10 anos, por um responsável, por cada 10 visitantes.





Diretora do Skope – Museu de Medicina e Saúde

**Rita Gíria**

[ritagiria@fundacaocasahermes.pt](mailto:ritagiria@fundacaocasahermes.pt)

Coordenadora do Serviço Educativo

**Ana Mafalda Teixeira**

[mafaldateixeira@fundacaocasahermes.pt](mailto:mafaldateixeira@fundacaocasahermes.pt)

**Contactos gerais**

Rua João Gonçalves Neto, 44 – 46

3810-386 Aradas, Aveiro

T: 925 731 830

[www.skope.pt](http://www.skope.pt)

[info@skope.pt](mailto:info@skope.pt)



Faz bem  
visitar!

